

Presentació



La Fundació Privada Hospital de la Santa Creu i Sant Pau té com a principal objectiu la gestió i protecció del seu patrimoni format tant pels llegats, herències i donacions, com pel conjunt monumental i artístic del recinte hospitalari.

El Patronat, anomenat Molt Il·lustre Administració (MIA), és el màxim òrgan de govern i està format paritàriament per l'Ajuntament de Barcelona, el Capítol Catedralici i la Generalitat de Catalunya.

L'activitat realitzada està basada en la gestió del patrimoni fruit de les herències, donacions i llegats que l'Hospital ha rebut de la societat civil catalana al llarg dels seus sis-cents anys d'història. Els recursos generats es destinen al manteniment i rehabilitació d'aquest patrimoni així com a la millora de l'activitat assistencial i la promoció de la recerca i la docència.

Aquest patrimoni té un important component immobiliari, eix fonamental de l'activitat econòmica portada a terme per la Fundació. Durant l'any 2005, s'ha desenvolupat el Marc estratègic de gestió d'aquest patrimoni, en el que han quedat definits els criteris i objectius estratègics i de gestió del patrimoni immobiliari per als pròxims cinc anys. La seva implantació s'iniciarà en l'exercici 2006.

El Recinte històric, Patrimoni de la Humanitat per la Unesco, afrontarà en els propers anys el repte del seu condicionament i rehabilitació integral, un cop s'hagin realitzat els trasllats de l'activitat sanitària al Nou Hospital, actualment en construcció.

Aquesta rehabilitació s'haurà de dur a terme per dotar-lo de les instal·lacions necessàries, que facin d'aquests pavellons Patrimoni de la Humanitat un recinte atractiu i innovador en el context de la ciutat de la salut. En aquest sentit, ja s'ha començat a treballar en el Projecte estratègic de rehabilitació i adaptació als nous usos del Recinte històric, a través de l'elaboració del Pla director del Recinte arquitectònic.

Recinte Històric

L'Hospital de la Santa Creu i Sant Pau té els seus orígens l'any 1401 amb la fusió dels sis hospitals que hi havia aleshores a Barcelona. Així va néixer l'Hospital de la Santa Creu ubicat al casc antic de la ciutat. A finals del segle XIX, degut al creixement de la ciutat i als avenços de la medicina, l'Hospital queda obsolet i es planteja la construcció d'un nou edifici.

Gràcies al llegat del banquer Pau Gil, el 18 de gener de 1902 es col·loca la primera pedra del nou edifici. A l'antic nom de la Santa Creu s'hi afegeix el de Sant Pau per respectar la voluntat del seu benefactor, inaugurant-se el 1930 l'Hospital de la Santa Creu i Sant Pau.

L'arquitecte Lluís Domènech i Montaner (1850-1923) va ser l'encarregat del projecte. Un projecte que ha fet de l'Hospital de la Santa Creu i Sant Pau l'edifici civil més rellevant del modernisme català.

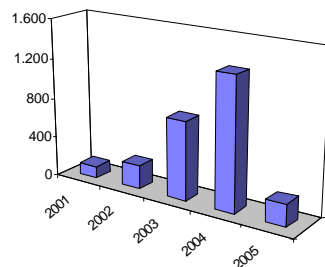
El conjunt arquitectònic de l'Hospital de la Santa Creu i Sant Pau és un referent molt important en el patrimoni i la cultura de la ciutat de Barcelona en particular, i de Catalunya, en general. El seu valor arquitectònic i patrimonial van més enllà de la seva localització urbana, prenent una dimensió de ressonància europea i internacional. Exemple d'això és la seva declaració, el 1997, Patrimoni de la Humanitat per la UNESCO per la seva singularitat constructiva i bellesa artística.

Inversions en rehabilitació i manteniment

Una de les tasques principals de la Fundació Privada de la Santa Creu i Sant Pau, és garantir la viabilitat estructural i econòmica del patrimoni i, de forma especial, el manteniment del recinte històric.

Per això, gran part dels recursos obtinguts per l'entitat com a fruit del seu patrimoni s'inverteixen en el manteniment dels pavellons històrics, declarats Patrimoni de la Humanitat.

A aquesta finalitat, en els últims cinc anys, s'han destinat més de 3 milions d'euros.



Volum d'inversions (en milers d'euros) en el patrimoni declarat com a Patrimoni de la Humanitat del Recinte Hospital.

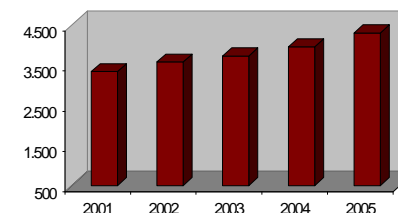
Activitat immobiliària

Patrimoni immobiliari

El patrimoni immobiliari, fruit d'herències, donacions i llegats, està format per un conjunt de finques urbanes i rústiques, amb 542 habitatges i 108 locals comercials en règim de lloguer. La major part d'aquests immobles estan a la ciutat de Barcelona, però també hi ha finques a la resta de Catalunya.

Volum d'ingressos

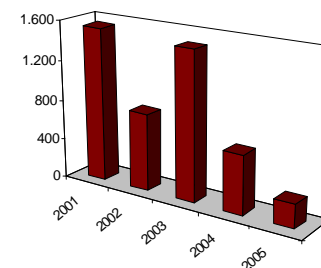
Els ingressos d'explotació, principalment lloguers, sumen 4,3 milions d'euros.



El creixement de la xifra de negoci en l'any 2005 ha sigut del 9%. (xifres en milers d'euros).

Inversions

En els darrers anys s'han realitzat inversions de forma regular en manteniment i rehabilitació d'aquests immobles.



Volum d'inversions (en milers d'euros) en finques externes.

Herències i llegats

En aquest exercici 2005, la Fundació Privada ha rebut herències i llegats per un valor de 2,5 milions d'euros, recuperant nivells que feia anys que no s'aconseguien. Aquest tipus de donacions són el reflex de la implicació de la societat civil catalana amb el futur de l'Hospital de la Santa Creu i Sant Pau, tal com ha estat al llarg de la seva història.

Nou Hospital

El 12 de desembre de 2000 es va col·locar la primera pedra del Nou Hospital. L'edifici consta d'un gran bloc central, que acull bàsicament activitat ambulatoria i quirúrgica, i de quatre blocs d'hospitalització. En total, tindrà una superfície d'aproximadament 98.000 m².

El Nou Hospital està situat a la part nord del recinte actual, a la cantonada dels carrers Mas Casanovas i Sant Quintí. És un edifici polibloc modern i versàtil, amb capacitat per adaptar-se fàcilment a possibles canvis en la distribució dels espais.

El setembre de 2003 va començar l'activitat assistencial al nou edifici. Des de llavors i de forma progressiva s'han anat incorporant noves àrees fins la posada en marxa de tot el bloc central.

Actualment, acull l'activitat ambulatoria (consultes externes i gabinets, hospitals de dia i cirurgia ambulatoria), quiròfans de cirurgia cardíaca i unitat coronària i despatxos.

Grau d'execució

L'obra de construcció del Nou Hospital es troba actualment en la seva última fase. S'estan executant les estructures dels blocs d'hospitalització, UCIS, Urgències, Laboratoris, Farmàcia i Serveis Generals, al mateix temps que s'han iniciat els treballs d'interiorisme de les zones de radiologia, medicina nuclear i radioteràpia. Es preveu l'acabament de les obres per a mitjans de l'any 2008, data a partir de la qual s'iniciarà el trasllat de tota l'activitat hospitalària cap al nou edifici.

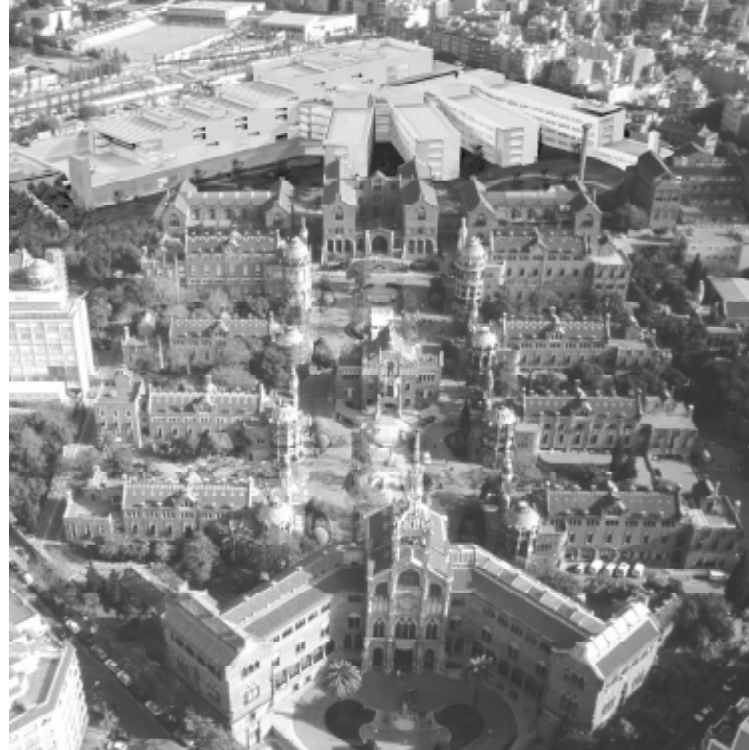
El Nou Hospital disposarà de la més alta tecnologia mèdica, d'entre la qual cal destacar la incorporació d'equips de RM de 3T, i TAC's d'alta resolució.

Pressupost

El principal repte per als pròxims dos anys, és acabar la construcció i l'equipament del Nou Hospital, amb una inversió total prevista d'uns 300 milions d'euros.

Inversions acumulades fins el 2005

El total de la inversió acumulada en el Nou Hospital, fins al 2005, és de 126,6 milions d'euros, dels quals 10,8 milions d'euros corresponen a equipament.



MEMÒRIA 2005. Resum Hospital de la Santa Creu i Sant Pau

www.santpau.es/memoriapatrimoni

St. Antoni M. Claret, 167
08025 Barcelona
Tel. 93 291 90 00
Fax 93 291 24 27
santpau@santpau.es
Accés al Nou Hospital per Mas Casanovas, 90

